

巍山彝族回族自治县 中心城区

国土空间详细规划草案
(公众征求意见稿)

巍山彝族回族自治县自然资源局
二〇二五年十二月



序言

为全面贯彻落实党的二十大精神、《中共中央国务院关于建立国土空间规划体系并监督实施的若干意见》（中发〔2019〕18号）、《中共云南省委云南省人民政府关于建立国土空间规划体系并监督实施的意见》（云发〔2020〕7号）、《自然资源部关于进一步加强国土空间规划编制和实施管理的通知》（自然资发〔2022〕186号）和《自然资源部关于加强国土空间详细规划工作的通知》（自然资发〔2023〕43号）等工作要求。深化落实上位规划的底线约束及指标传导，明确巍山县中心城区未来发展方向及策略，实现可持续发展，并更好地协调各专业、各部门的需求和规划管理要求，编制《巍山彝族回族自治县中心城区国土空间详细规划》（以下简称“本规划”）。

目前已形成规划草案，为广泛凝聚社会共识，现将规划草案进行公示，望公众积极参与，共谋巍山发展。



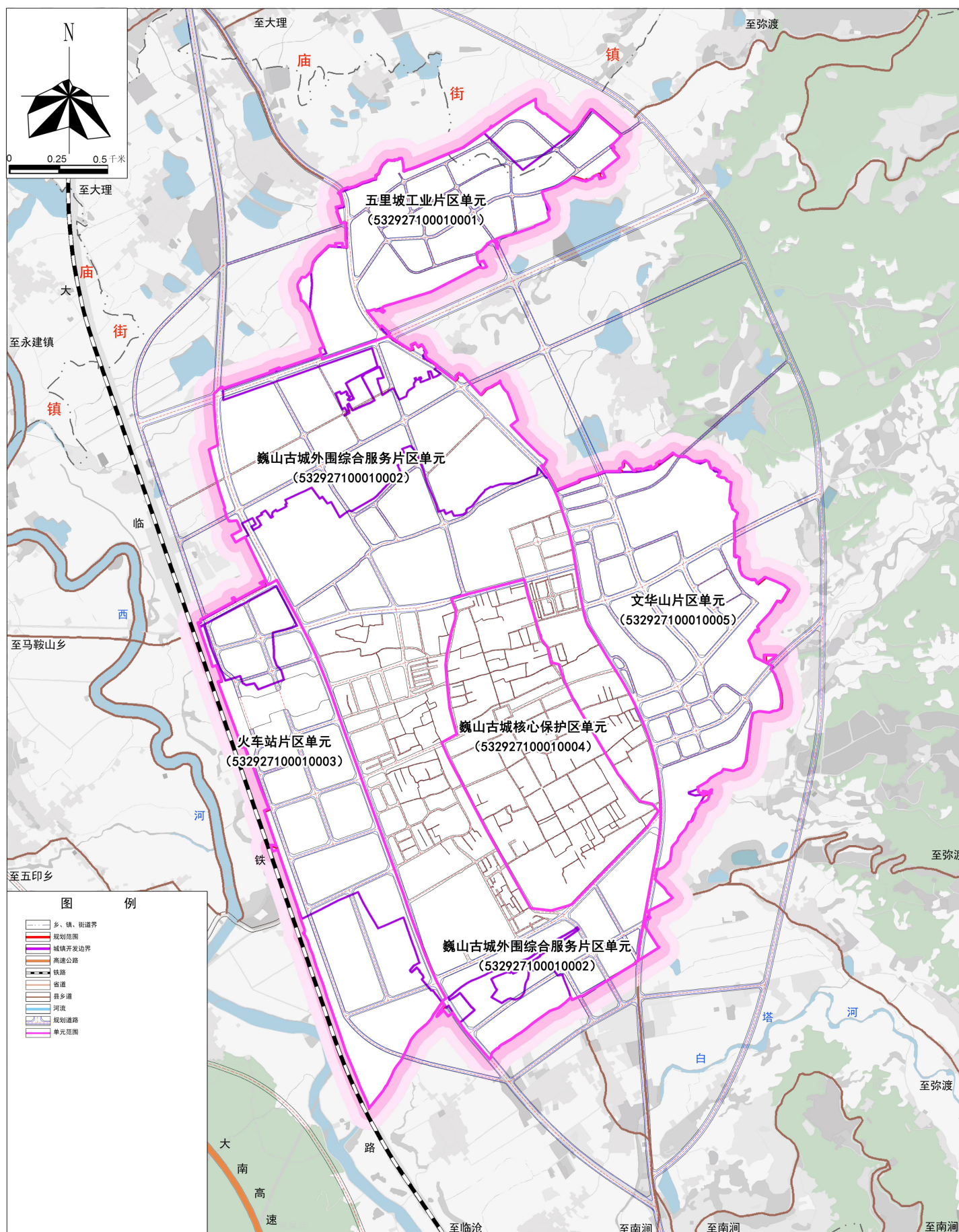
目录

1. 规划范围
2. 功能定位与规模控制
3. 空间结构
4. 用地布局规划
5. 公共服务设施规划
6. 道路交通规划
7. 绿地与开敞空间规划
8. 市政基础设施规划
9. 综合防灾规划
10. 城市设计引导
11. 城市四线管控
12. 规划控制指标

1. 规划范围

巍山中心城区共划定详细规划单元**5个**。分别为巍山古城核心保护区单元、巍山古城外围综合服务片区单元、文华山片区单元、火车站片区单元、五里坡工业片区单元。

规划范围面积为**814.29公顷**。



2. 功能定位与规模控制

■ 整体定位

历史文化名城样板

世界知名的文旅休闲度假和健康生活目的地

■ 用地规模

规划区总用地面积为**814.29公顷**，规划**总建设用地规模686.72公顷**，其中**城镇开发边界面积642.47公顷**。

■ 人口规模

本规划人口规模统计范围为《**巍山县国土空间总体规划(2021-2035年)**》划定的城镇单元，共涉及5个城镇单元，为预期性指标。规划区**常住人口约6.3万人**。



3. 空间结构

■ 空间结构引导

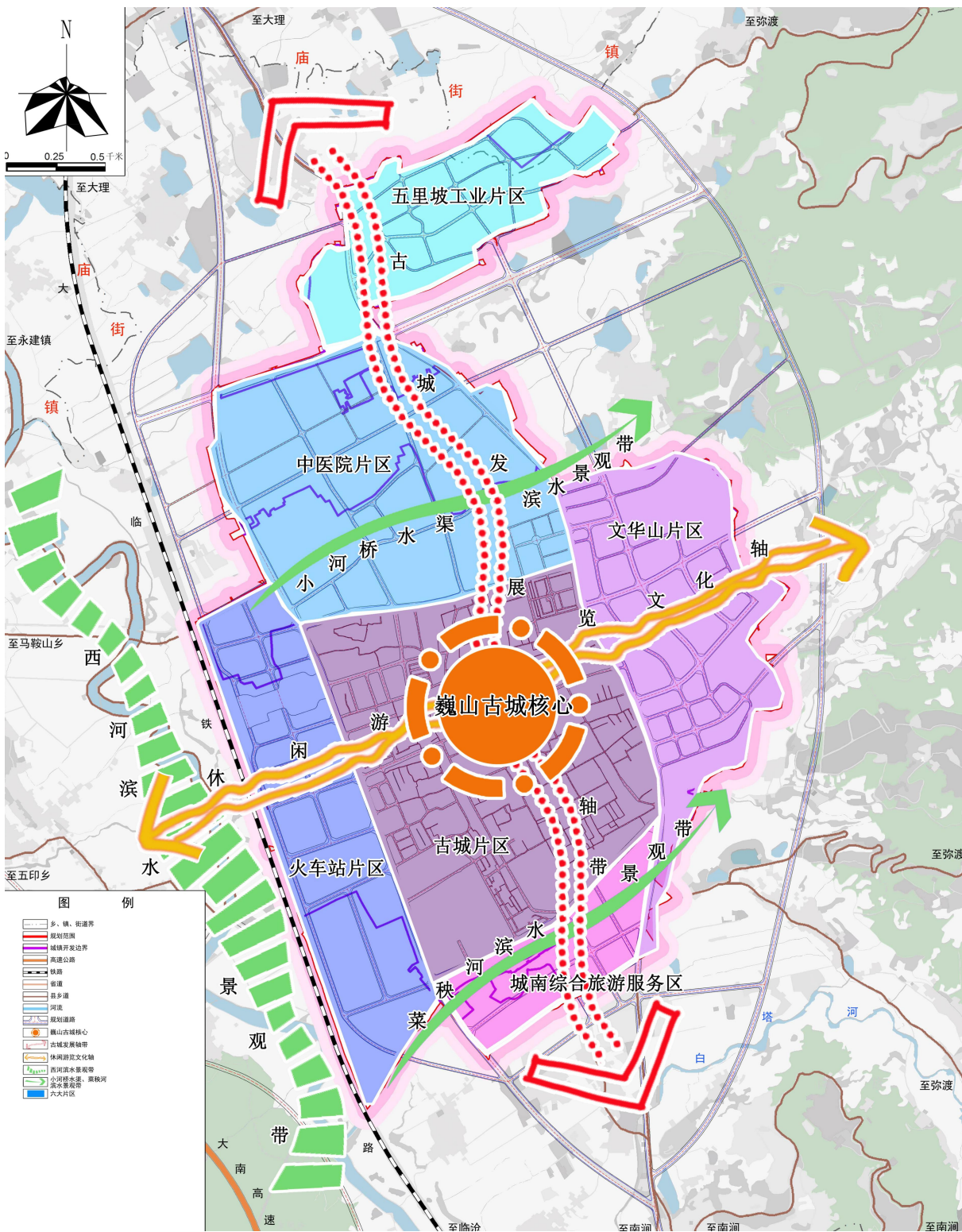
构建“两轴串六片、三带拥一心”的城市空间结构。

两轴：南北—古城发展轴线、东西—休闲游览文化轴线。

六片区：古城片区、火车站片区、城南综合旅游服务区、文华山片区、中医院片区、五里坡工业片区。

三带：小河桥水渠、菜秧河及西河形成的三条滨水景观休闲带。

一心：巍山古城。



4. 用地布局规划

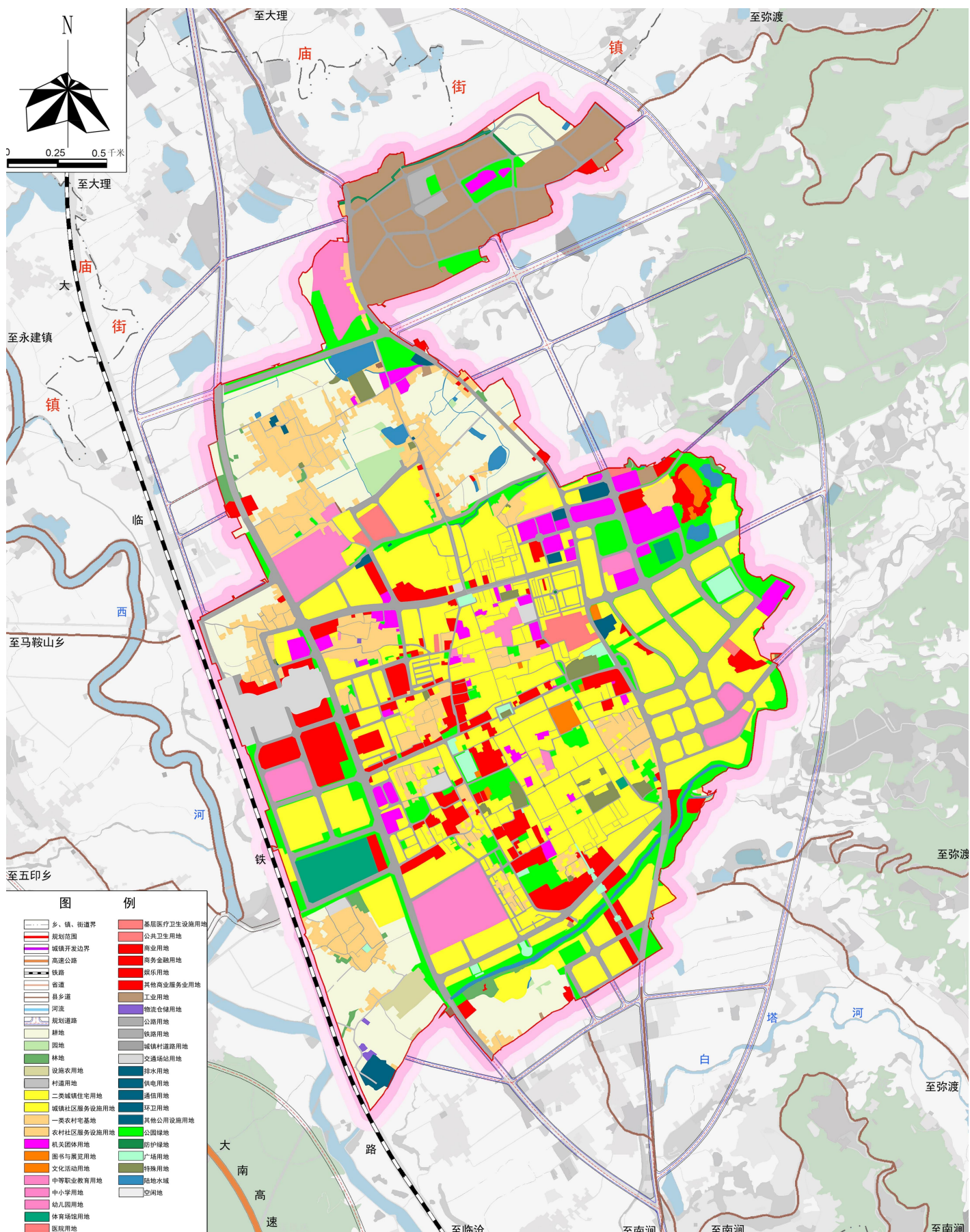
40%居住空间稳中有增

20%的蓝绿开敞空间品质升级

15%的产业布局高效集约

12%的公服基础设施保障有力

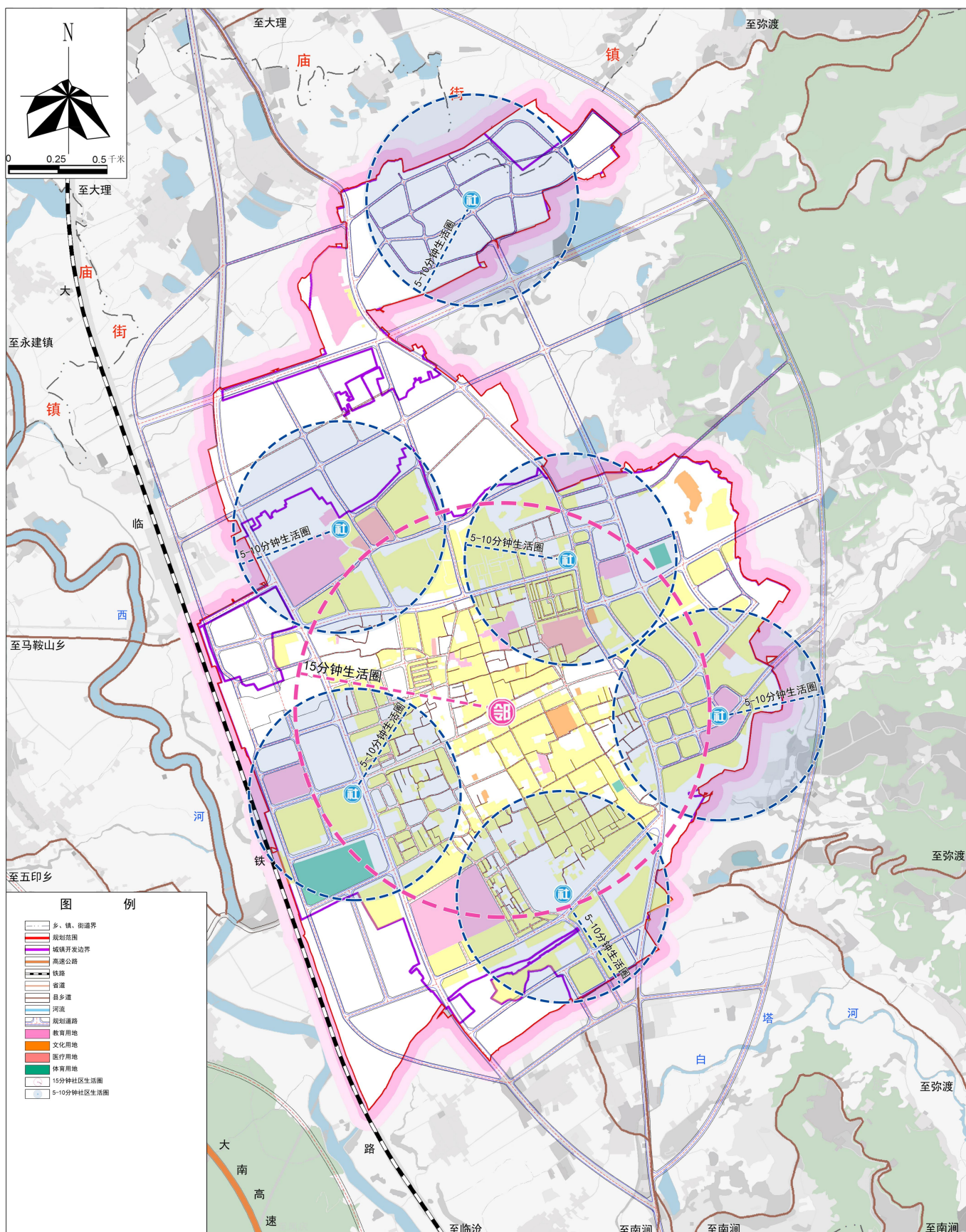
统筹用地、强度、设施、生态与交通等多维要求，系统保障空间品质与发展效能，加强单元管控与分类引导，促进区域协调发展。



5. 公共服务设施规划

规划形成**1个15分钟**，**6个5-10分钟**两级社区生活圈服务体系。

- 优先确保区域级公共服务设施布局与用地保障，推动公共服务设施供给**品质升级**。
- 差异化制定社区生活圈布局，老城实施“**补优+功能置换**”，新区推动职住平衡。
- 教育设施**精准补缺**，优化补充学校布局。
- 医疗及福利设施均等化配置，形成**服务社区化**的医疗卫生及社会福利设施服务体系。

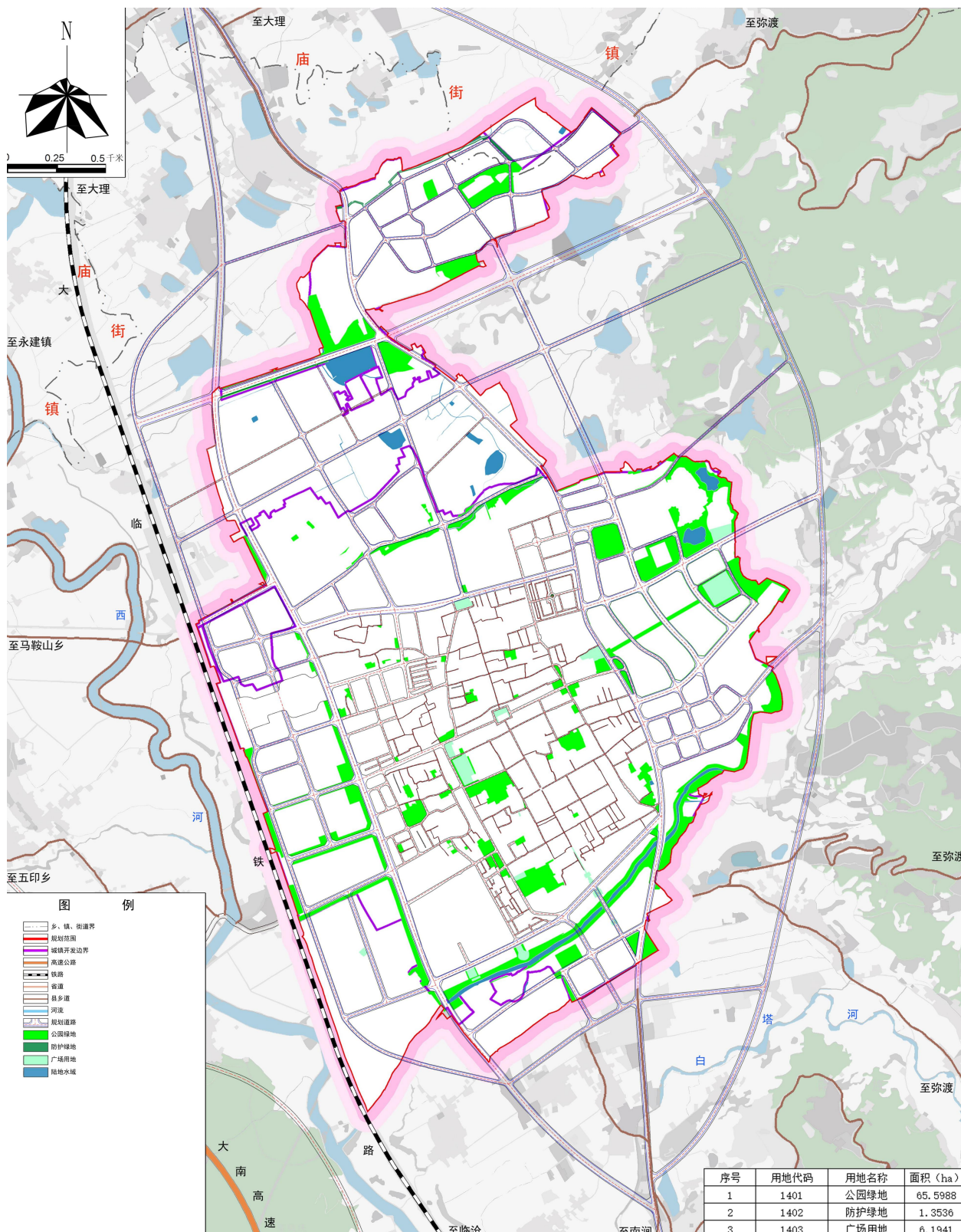


7. 绿地与开敞空间规划

充分发挥巍山“生态即田园，田园即生态”的特点，以生态美、环境美、城市美、乡村美、山水美“五美”为目标，完善城市绿地系统，构筑具有山城地方特色的“蓝绿”网络体系。

规划形成“一带、一环、两廊、多核”的城市“蓝绿”网络。

“一带”：打造西河城市生态“蓝绿”空间保护带，绕城、串水、提质。**“一环”**：依托城市内部规划绿地打造环中心城区绿廊，重现“山水环抱重现古城绿都”。**“两廊”**：依托菜秧河、小河桥河打造贯穿城区的“蓝绿”网络。**“多核”**：依托公园绿地、开阔水面、城市广场等打造多核心节点。



8. 市政基础设施规划

01

给水工程

- 保留现状已建主干管，结合道路建设、改造和完善给水管网，提高供水安全性。
- 规划保留现状县自来水厂和东山水厂，远期增加供水规模至3.2万立方米/日。

02

排水工程

- 近期已建设区采用合流制，远期逐步发展过渡到分流制。
- 保留现状位于西河下游东侧，城区西南角的城镇污水处理厂，处理规模0.5万立方米/日，远期扩建现有污水处理厂至1万立方米/日处理规模。

03

电力通信工程

- 规划扩容现状变电站2座，分别为中心城区南侧的110kV巍山变以及五里坡工业片区的35kV五里坡变。
- 结合远期需求和合理的管群组合型式取定管道容量，规划保留现有通信局所2处。

04

燃气工程

- 规划区以中缅天然气为主气源，选择管道天然气输配系统，液化天然气、液化石油气为辅助气源。
- 采用中压A级—低压两级管网系统，市政道路铺设中压天然气管。

05

环卫工程

- 生活垃圾的收集采用垃圾袋装化收集方式，运输工具采用压缩式垃圾运输。
- 保留中心城区北侧现状垃圾转运站。规划新建1座县城垃圾综合转运站，位于关巍公路加油站西侧，生活垃圾统一转运至大理州生活垃圾焚烧中心处置。



9. 综合防灾减灾规划

■ 构建应急和防灾体系

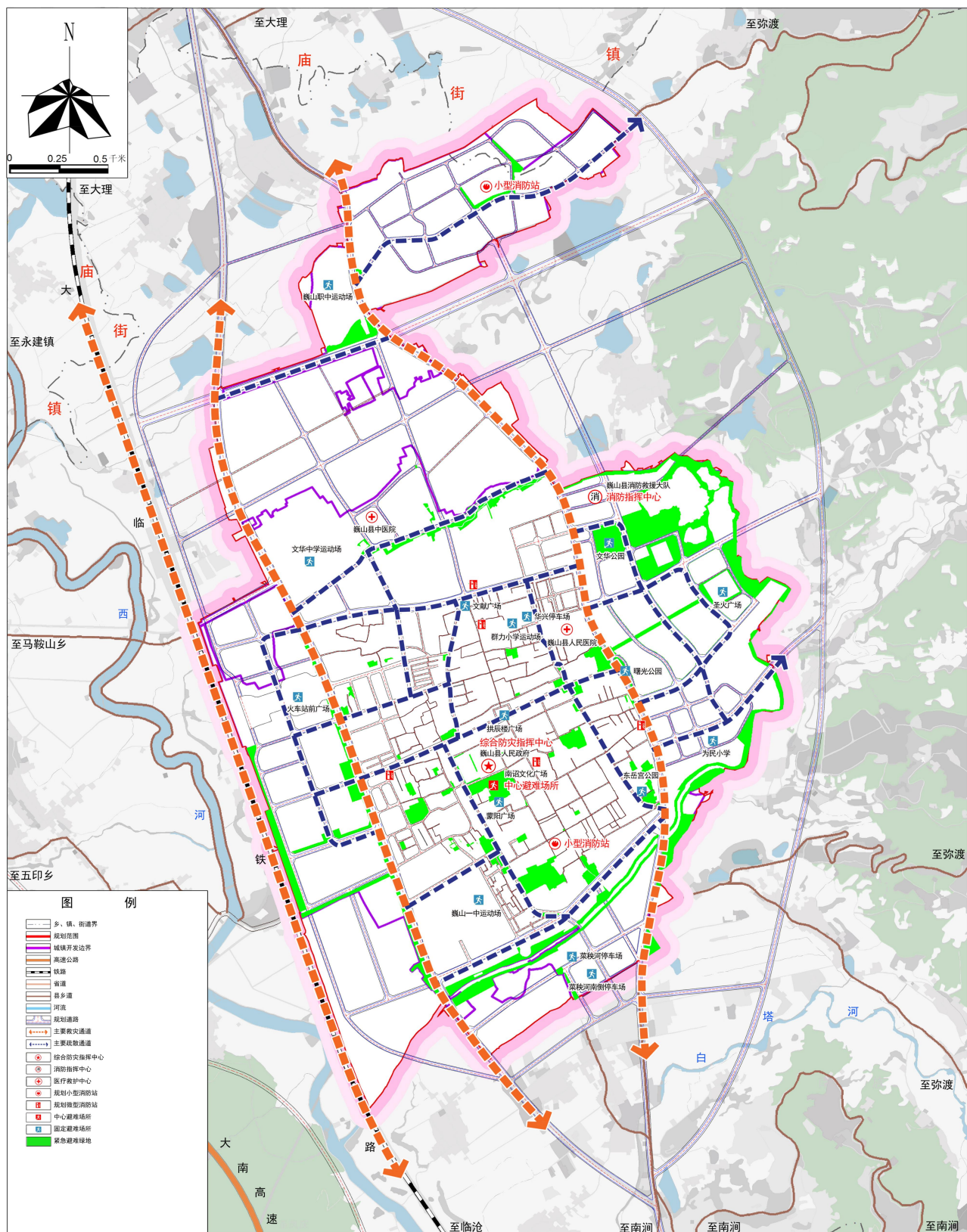
依托政府平台建立中心城区应急和防灾体系；依托综合医院或专科医院，建立防灾医疗救护中心；救灾干道保证有效宽度不小于15米。疏散道路保证有效宽度不小于4米。

■ 防洪排涝工程规划

规划区的防洪标准按50年一遇进行建设；防山洪标准定为20年一遇。内涝防治设计重现期20年。

■ 抗震工程规划

规划区抗震设防烈度为8度，设计基本地震加速值为0.20g。城市生命线系统和重要基础设施提高1个设防等级。



10. 城市设计引导

■ 总体空间形态

规划划定

“山水抱城，胸纳万川，古城中踞，田字双环” 的城市空间形态

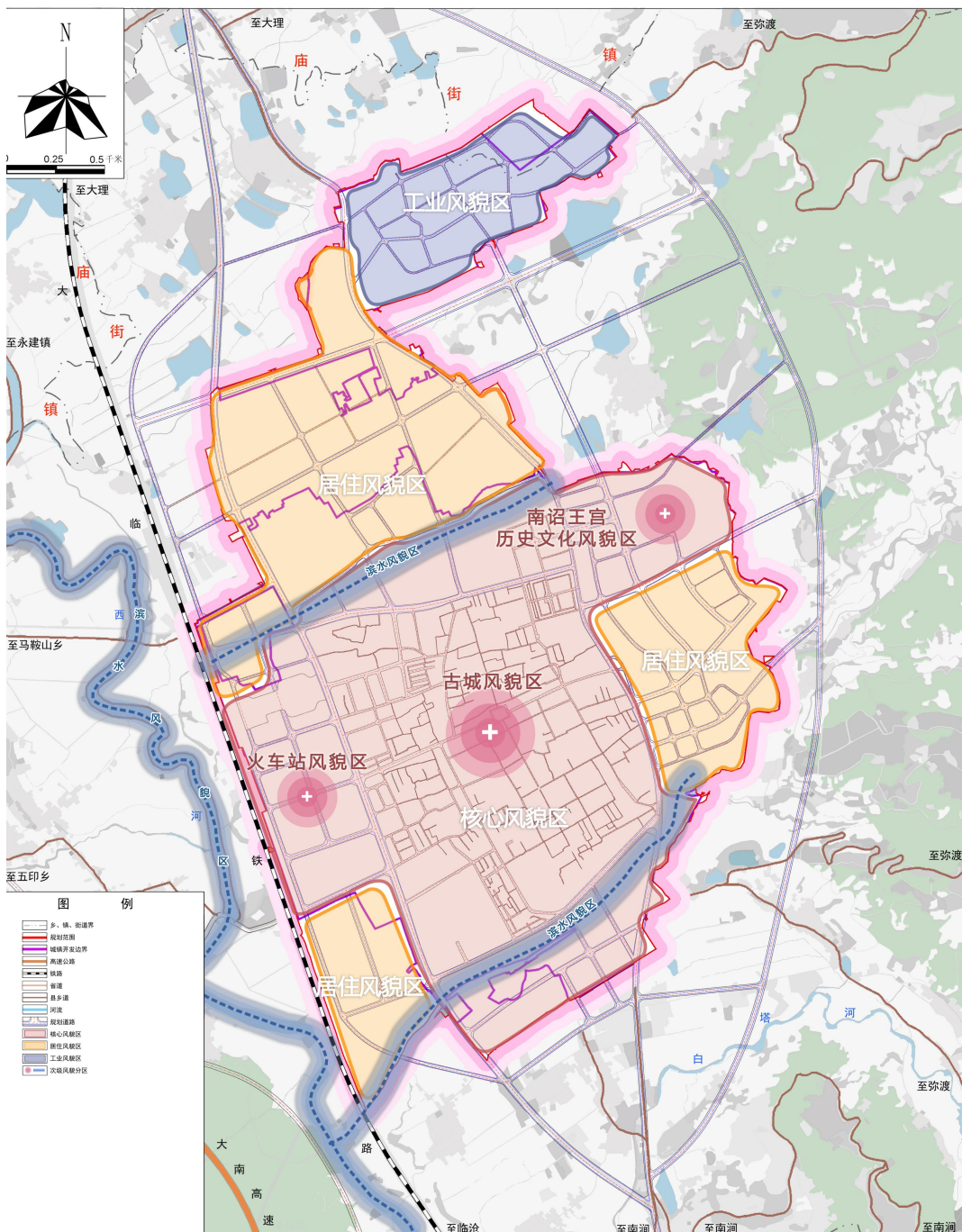
巍山中心城区被青山秀水相拥环抱，具胸纳万川之开阔气象，千年古城雄踞腹地，田字形路网交织双环格局，是巍山中心城区整体格局的最大魅力与特色。

■ 要素控制引导

特色空间：巍山古城特色空间、古城外围特色空间、滨河景观特色空间、坝区田园特色空间、自然风貌特色空间、城市出入口空间

城市地标：以拱辰楼、星拱楼为主的一级地标两处；以南诏王宫、巍山火车站、巍山县三馆一中心为主的三处二级地标；以文献楼、迎薰楼、威远楼、忠武楼为主的四处三级地标；以文华书院、县署、等觉寺、文昌宫、文庙、东岳庙、崇正书院为主的七处低矮特色地标。

城市界面：重点围绕红河源路、文献街、环城东路、环城南路为外围，月华街—日升街、北街—南街—南外街、南诏西路—四方街—南诏东路为内沿，**打造主要城市形象界面。**



11. 城市四线管控

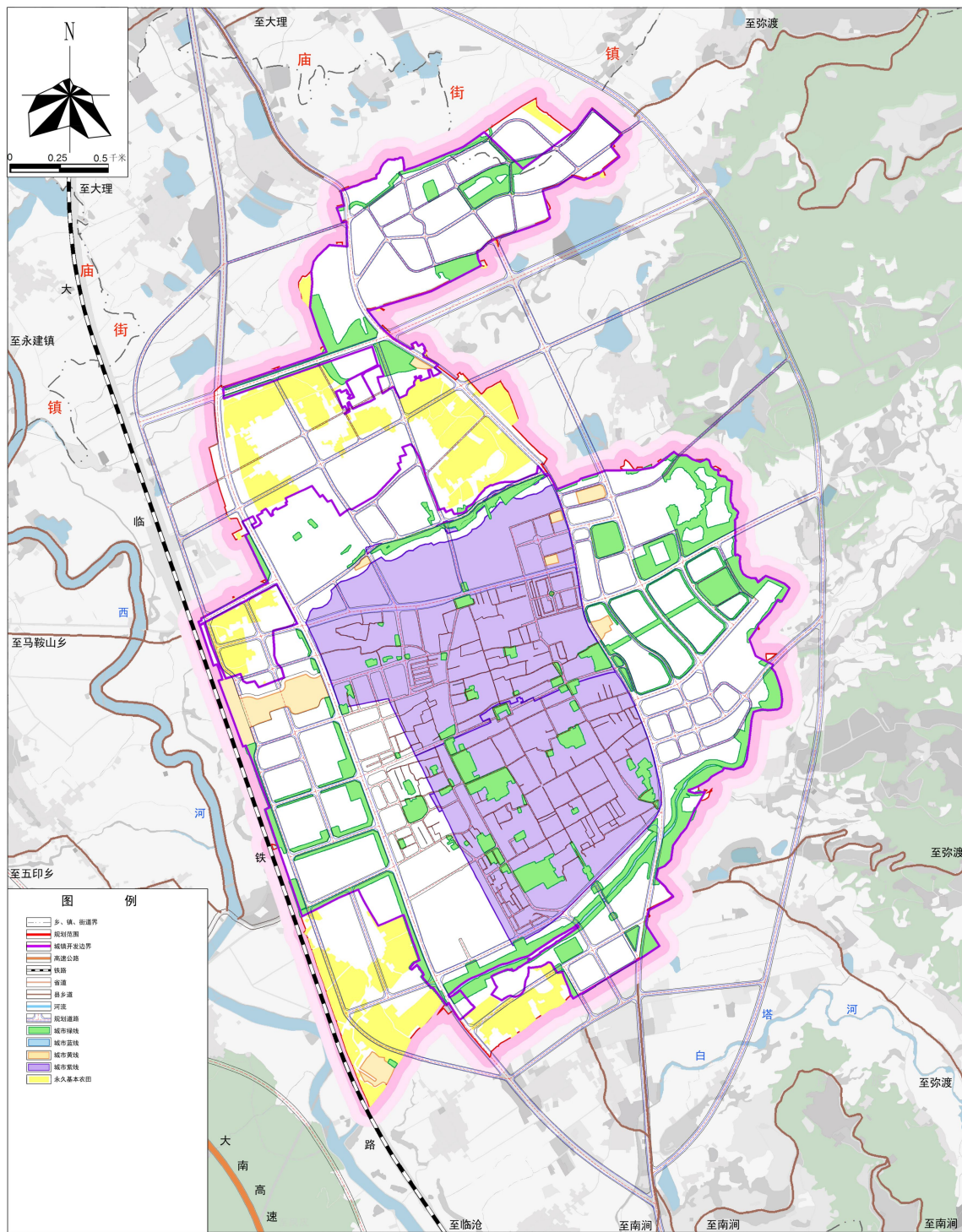
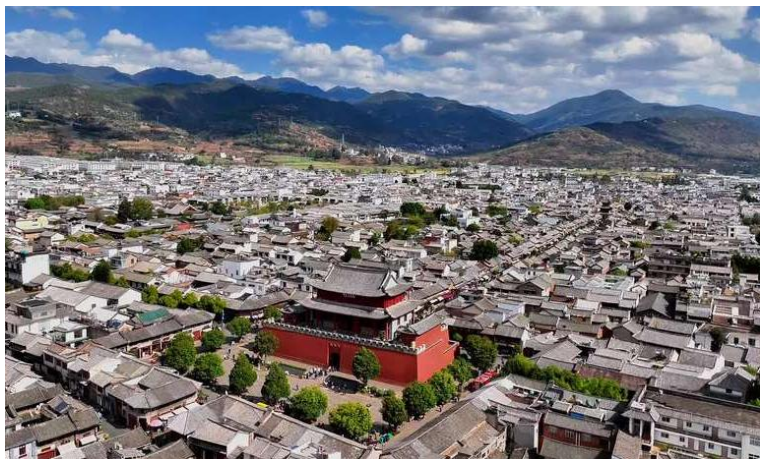
■ 开发建设控制

城市蓝线： 规划区内北部的小河桥河、南部的菜秧河范围线作为城市蓝线进行控制，面积**0.05平方公里**。

城市绿线： 规划区内结构性绿地划定为城市绿线，面积**0.73平方公里**。

城市黄线： 规划区内火车站以及对城市发展全局有影响的城市公共交通设施、城市供水设施、污水处理设施、城市供燃气设施、城市供电设施、城市消防设施等划定为城市黄线，面积**0.05平方公里**。

城市紫线： 规划将府城历史文化街区、卫城历史文化街区、历史文化街区范围外文物保护单位实行紫线划定和控制，面积**0.75平方公里**，主要分布于巍山古城片区。

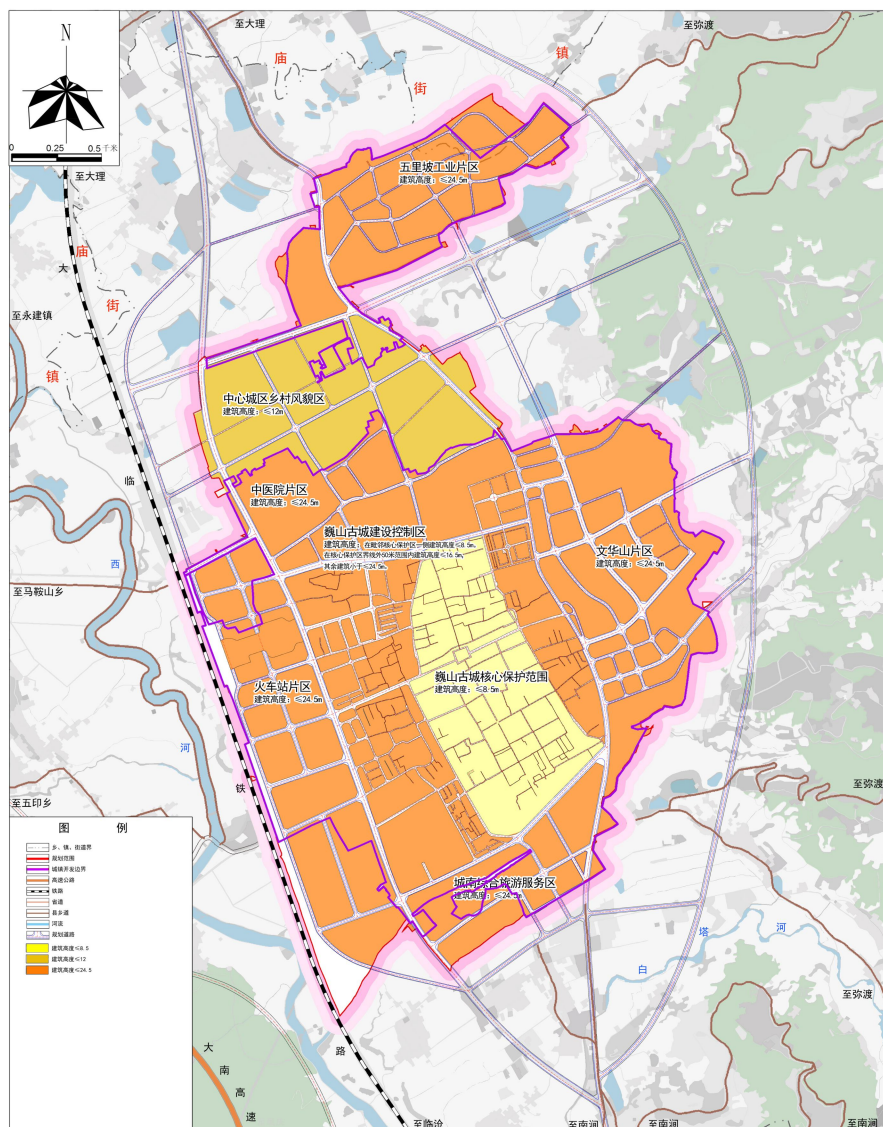


12. 规划指标控制

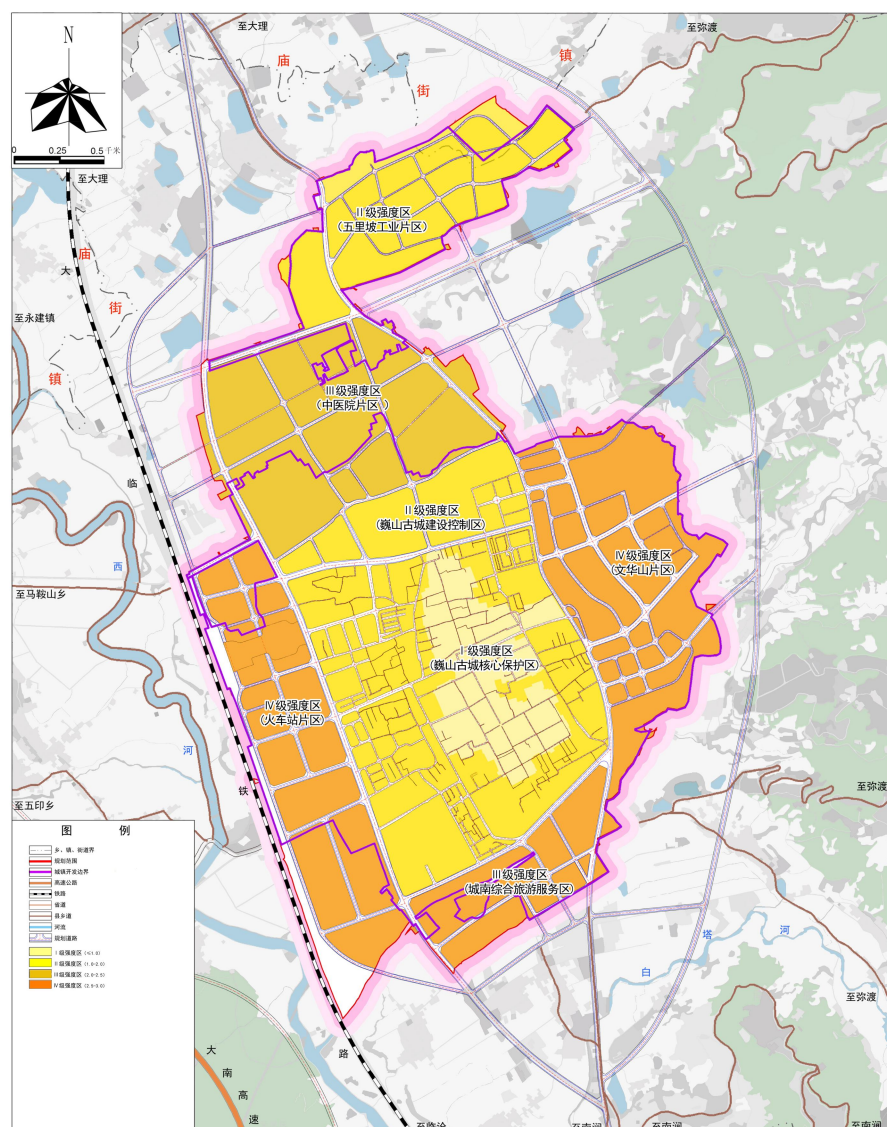
■ 开发建设控制

■ 以营造宜居环境、提升用地效率、保护生态环境为目标，强化开发建设规模管控。

■ 根据城市空间布局及功能定位，综合考虑区位、业态、交通和资源条件，加强规划区历史文化整体格局与环境保护，按照**巍山古城核心保护区、巍山古城外围片区、文华山片区、火车站片区、五里坡工业片区五大片区**进行开发建设管控。形成生产空间紧凑高效、生活空间舒适宜人、生态空间开阔舒朗、整体疏密有致的城市强度格局。



高度控制分区引导



开发强度控制分区引导

巍山彝族回族自治县

中心城区

国土空间详细规划草案 (公众征求意见稿)

为进一步提高巍山县中心城区国土空间详细规划的科学性、可实施性, 现进行公众意见征集, 热忱期待广大热心市民和社会各界进言献策。

1. 公示时间

2025年12月11日至2026年1月10日, 为期30天

2. 公示方式

巍山彝族回族自治县人民政府门户网站

3. 公众意见收集途径

电子邮箱: 944254155@qq.com

邮寄地址: 巍山县南诏镇文新街1号巍山县自然资源局

邮政编码: 672400

咨询电话: 13887220101

(邮件标题或信封封面注明: “巍山县中心城区国土空间详细规划意见建议” 字样)

注: 巍山彝族回族自治县中心城区国土空间详细规划成果以最终批复文件为准。